

BETEGTÁJÉKOZTATÓ Hasi méheltávolítás

Beteg neve:

A kezelőorvos (felvilágosítást adó orvos) neve:

Születési idő:

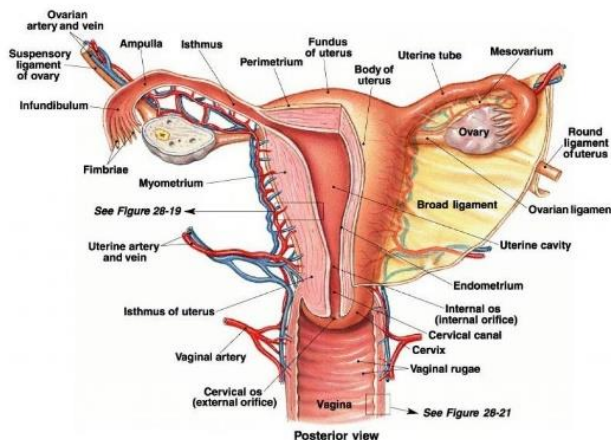
beosztása:

T.A.J.:

A műtétet végző osztály: Szülészeti és Nőgyógyászati Osztály

1. Alapvető anatómiai és élettani tudnivalók:

A méh tojásnyi nagyságú szerv, ami méhtestből és méhnyakból áll, melynek hüvelyi alsó része tapintható a hüvelyboltozatban. A méh kismedencében helyezkedik el, szoros kapcsolatban előlről a húgyhólyaggal, hátulról a végbéllel. Bő vérellátását a belső csípőverőérből és a hasi aortából kapja. Nyirokér elvezetése a medencefal felé vezetődik a csípőverőér szomszédságában.



2. A betegség megnevezése magyarul: Méheltávolítás hason keresztül függelékekkel, vagy függelékek nélkül.

3. Tervezett beavatkozás megnevezése:

- Jóindulatú méhdaganatoknál (myoma), ahol a méheltávolítás hüvelyi úton nem kivitelezhető (figyelembe véve a méh nagyságát, elhelyezkedését, a panaszokat)
- Kiterjedt kismedencei gyulladásoknál
- Kiterjedt endometriosis (a méh és környezetében elhelyezkedő méhnyálkahártya szigetek)
- Gyógyszeres kezeléssel befolyásolhatatlan vérzészavarok esetében, ahol a hüvelyi méheltávolítás feltételei nincsenek meg.



BERETTYÓ SZÜLÉSZET

Gróf Tisza István Kórház Szülészeti és Nőgyógyászati Osztály
4100 Berettyóújfalu, Orbán Balázs tér 1. | Tel: (52) 507 555

- Krónikus kismedencei fájdalom, mely konzervatív kezelésre nem gyógyul
- A méhnyak, a méhtest és a petefészkek rosszindulatú daganata (erről külön tájékoztató van).

A méh eltávolításának az a következménye, hogy terhesség a későbbiekbe nem jöhet létre, illetve a műtét után menstruáció sem jelentkezik. Menopauzát azonban nem okoz, csak ha a petefészkeket is kiveszik. A petefészkekről a műtét előtt tudnunk kell, milyen a szerkezetük, és ez, illetve a beteg életkora alapján lehet eldönteni, hogy a petefészkeket el kell-e távolítani, vagy sem.

4. A beavatkozástól várható előny: a méhből kiinduló betegség végleges gyógyulása.

5. A javasolt gyógymód, kezelés, műtét elmaradásának kockázatai/következményei:

Fennálló panaszai tovább fokozódhatnak, további egészségromlás következhet be, esetleges rosszindulatú elfajulás, illetve a rosszindulatú folyamatok romlása is létre jöhet.

6. Tudomásul veszem, hogy adódhatnak olyan körülmények, melyek megghiúsíthatják, módosíthatják a tervezett beavatkozást, és szakszerű műtét esetén is felléphetnek előre nem várható szövődmények, amelyek kedvezőtlenül befolyásolhatják a várható gyógyulást.

7. Általános műtéti kockázatok:

A műtétek általános veszélyei úgymint trombózis/embólia, sebfertőzés, keringési reakciók, egyébként egészséges egyénben ritkák. A műtét kapcsán kivitelezett egyszerű beavatkozások sem teljesen veszélytelenek: infúzió bekötése, centrális visszér kanül behelyezése is szükségessé válhat. A fektetés műtéti előkészítés során perifériás idegsérülést okozó nyomási károsodást, a nyaki gerinc sérülését is okozhatja. A műtéti fertőtlenítés, elektromos kés, lézersugár használata során gyulladások, hegek, égési sérülések keletkezhetnek. A testékszerek az elektromos eszközök alkalmazása során égési sérüléseket okozhatnak a bőrön, ezért kérjük azok eltávolítását a műtét előtt. A különböző kábító-és teljesítményfokozó szerek hatása alatt álló egyének gyógyszerekre, ill. a műtéti teherterhelésre való reakcióképessége megváltozhat, ezért kérjük, hogy az ilyen szerek fogyasztásának tényét – saját érdekében – közölje.

8. A javasolt műtét gyakori és súlyos kockázati következményei:

Tekintettel a kismedence anatómiai adottságaira, a műtét során sérülhet a hólyag, a húgyvezeték, illetve a bél. A méh eltávolításával megszűnik a fogamzás lehetősége és nem lesz a későbbiekben menstruáció sem. A petefészkek eltávolításával 50 év alatt művi menopauza következik be: izzadás, hőhullámok és csonttrikulás léphet fel. A hasfali sebben később sérv alakulhat ki.

9. További beavatkozások, melyek szükségessé válhatnak a javasolt műtét során:

- vérátömlesztés
- mellésérülések ellátása
- szükség esetén a féregnyúlvány eltávolítása



BERETTYÓ SZÜLÉSZET

Gróf Tisza István Kórház Szülészeti és Nőgyógyászati Osztály
4100 Berettyóújfalu, Orbán Balázs tér 1. | Tel: (52) 507 555

10. A beavatkozás menetének rövid leírása:

A műtétet hasi úton, hosszanti, vagy haránt metszésből történik (a metszés típusát az alapbetegség, illetve az előző műtétek metszése határozza meg). A nagy feltárás – a hüvelyi méheltávolítással szemben – lehetőséget ad az egész kismedence és a has áttapintására, átnézésére. A méhtest teljes egészében, szükség esetén a petefészkekkel együtt kerül eltávolításra. Negatív méhnyakrák szűrés esetén, illetve a beteg beleegyezése, kérése esetén a méhnyakat visszahagyhatjuk. A műtéti terület, különösen kismedencei gyulladás esetén a hasfalán, illetve a hüvelyen keresztül draincsövezhetjük.

11. A javasolt kezelési módon kívüli lehetőségeiről, kockázatairól és azok várható kedvező és kedvezőtlen hatásairól felvilágosítást kaptam, melyek a következők:

Az eltávolított szövet részletes kórbonctani-szövettani feldolgozása után, ritkán előfordulhat, hogy a műtétet ki kell egészíteni további kezeléssel.

12. A műtét a következő érzéstelenítéssel, ill. eljárásokkal végezhető:

- altatás
- gerinc érzéstelenítés (ha a beteg nem altatható)

Az érzéstelenítés módját a rizikófaktorok és az alapbetegség kiterjedésének, elhelyezkedésének figyelembevételével, az orvos és a beteg együtt dönti el. Az altatás, ill. a gerinc érzéstelenítés veszélyei külön lapon kerülnek említésre.

13. A műtét tervezett időpontja:

14. Amennyiben további felvilágosításra lenne szükség, a következő címen érhetem el orvosomat, aki további felvilágosítást adhat:

Gróf Tisza István Kórház Szülészeti és Nőgyógyászati Osztály,
4100 Berettyóújfalu, Orbán Balázs tér 1. Telefon:

15. Műtét utáni életmód:

Kímélő életmód, fokozatos fizikai terhelés, Vérrögösödés megelőzésére injekciós kezelés, ülőfürdő mellőzése. A zárójelentésben javasolt gyógyszerek használata és könnyű tápláló étrend. Hat hétig házasélettől való tartózkodás. Munkába való visszatérésről a hat hetes kontrollvizsgálat során adunk javaslatot. A műtétet követő gyógyulás időtartama átlagosan hat hét.

16. Megértettem és elfogadom, hogy kivételes esetben a beavatkozást végző orvos személyét egyértelműen megadni nem lehet, azonban a beavatkozást végző orvos megfelelő felkészültséggel rendelkezik a beavatkozás elvégzéséhez.

17. A beteg kérdései:



BERETTYÓ SZÜLÉSZET

Gróf Tisza István Kórház Szülészeti és Nőgyógyászati Osztály
4100 Berettyóújfalu, Orbán Balázs tér 1. | Tel: (52) 507 555

18. Az orvos megjegyzései:

Tájékoztatásul közöljük a következőket:

1. Az Ön ellátásában közvetlenül az alábbi személyek működnek közre:
Szakképesítés és beosztás (osztályos orvos és nővére, altatóorvos)
2. Az Ön által írásban felhatalmazott személy – egészségügyi ellátásának ideje alatt – betegségével kapcsolatos dokumentációba betekinthez és arról másolatot készíthet.
3. Betegségről tájékoztatás hozzátartozóinak, ill. további személyeknek az Ön által külön kitöltött nyilatkozat alapján adható.



BERETTYÓ SZÜLÉSZET

Gróf Tisza István Kórház Szülészeti és Nőgyógyászati Osztály
4100 Berettyóújfalu, Orbán Balázs tér 1. | Tel: (52) 507 555

BELEEGYZÉSI NYILATKOZAT

A tervezett műtétről, a műtét esetleg szükséges kiterjesztéséről – részletes felvilágosító beszélgetés során – a kezelő (műtétet végző) orvosom Dr.
kielégítően tájékoztatott.

A beszélgetés során megválaszoltak minden engem foglalkoztató kérdést a műtéttel, a műtéti kockázatokkal és a lehetséges szövődményekkel kapcsolatban.

Kijelentem, hogy maradéktalanul megértettem az írásbeli és szóbeli felvilágosítás tartalmát és nincs további kérdésem.

Elegendő gondolkodási idő után beleegyezem, hogy a felajánlott műtétet, azok ismert, lehetséges veszélyeinek tudatában rajtam az orvos elvégezze.

Beleegyezem, hogy a műtét során diagnosztikus céllal eltávolított szerveket, szövetmintákat szövettani vizsgálat után laboratóriumban megőrizték és azokból tudományos igényű feldolgozásokat végezzenek, ill. a betegséggel kapcsolatos orvosi leleteket és eredményeket az intézet tudományos és oktatási céllal felhasználhassa.

Aláírással tanúsítom, hogy betegségem természetét megértettem, megismertem a lehetséges kezelési formákat és azok elmaradásának kockázatait. A beavatkozás kiterjesztésébe, amennyiben az a műtét során szükségessé válik, szintén beleegyezem.

Az esetleg (életveszélyes, súlyos egészségkárosító állapot esetén) szükségessé váló vér-és vérkészítmények beadásába is beleegyezem.

Ha a műtét esetleges kiterjesztésébe és a vérkészítmények esetleges beadásába nem egyezik bele, kérjük, hogy azt, az Elutasító nyilatkozaton írásban jelezze!

Dátum:

.....

orvos aláírása,
pecsétszáma

beteg aláírása

törvényes
képviselő/nyilatkozat-
tételre kijelölt személy
vagy egyéb arra jogosult
hozzátartozó aláírása

Előttünk, mint tanúk előtt:

Aláírás:

Aláírás:

Név:

Név:

Személyi ig.szám:

Személyi ig.szám: